

## ขั้นตอนการลงคะแนนเลือกตั้ง

### 1 ตรวจสอบรายชื่อ

ที่ประกาศไว้หน้าที่เลือกตั้ง



### 2 ยื่นหลักฐานแสดงตน

ลงลายมือชื่อหรือพิมพ์ลายนิ้วหัวแม่มือในบัญชีรายชื่อ



บัตรประจำตัวประชาชน

หรือ



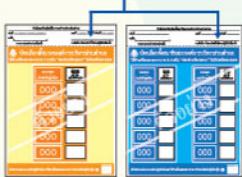
บัตรหรือหลักฐานที่ทางราชการ

หรือหน่วยงานของรัฐออกให้ที่มี  
รูปถ่ายและมีเลขประจำตัวประชาชน

### 3 รับบัตรเลือกตั้ง 2 ใบ

ลงลายมือชื่อ หรือพิมพ์ลายนิ้วหัวแม่มือบนต้นขั้วบัตร

บัตรเลือกตั้ง  
ผู้บริหารท้องถิ่น



บัตรเลือกตั้ง  
สมาชิกสภาท้องถิ่น

### 4 ทำเครื่องหมายกากบาท

#### 4.1 เข้าคูหา



4.2 ทำเครื่องหมาย  
กากบาท (x) ลงใน  
ช่องทำเครื่องหมาย



#### 4.3 พับบัตรเลือกตั้ง



### 5 หย่อนบัตรเลือกตั้งด้วยตัวเอง



## การกระทำผิดกฎหมายเลือกตั้งท้องถิ่น

### ห้ามมิให้

- 1 ผู้ใดซึ่งรู้อยู่แล้วว่าตนเป็นผู้ไม่มีสิทธิเลือกตั้งพยายามออกเสียงลงคะแนน หรือออกเสียงลงคะแนน
- 2 ผู้ใดจงใจกระทำด้วยประการใดๆ ให้บัตรเลือกตั้งที่ตนได้รับจาก กปน. ชำรุดหรือเสียหาย หรือให้เป็นบัตรเสียหรือกระทำด้วยประการใดๆ แก่บัตรเสียเพื่อให้เป็นบัตรที่ใช้ได้
- 3 ผู้ใดเล่นหรือจัดให้มีการเล่นการพนันขึ้นต่อใดๆ เกี่ยวกับผลของการเลือกตั้ง
- 4 ผู้ใดหาเสียงเลือกตั้งโดยวิธีการใดๆ อันเป็นคุณหรือเป็นโทษแก่ผู้สมัคร นับตั้งแต่วันที่ 18.00 น. ของวันก่อนวันเลือกตั้งหนึ่งวันจนถึงวันเลือกตั้ง
- 5 ผู้ใดใช้เครื่องมือหรืออุปกรณ์ใดถ่ายภาพบัตรเลือกตั้งเพื่อให้เห็นเครื่องหมายลงคะแนนในคูหาเลือกตั้ง
- 6 ผู้ใดนำบัตรเลือกตั้งออกไปจากที่เลือกตั้ง เว้นแต่เป็นการกระทำตามหน้าที่และอำนาจ
- 7 ผู้ใดขาย จำหน่าย จ่ายแจก หรือจัดเลี้ยงสุราทุกชนิดในเขตเลือกตั้ง ในระหว่างเวลา 18.00 น. ของวันก่อนวันเลือกตั้งหนึ่งวัน จนถึงเวลา 18.00 น. ของวันเลือกตั้ง
- 8 ผู้ใดจงใจทำเครื่องหมายโดยวิธีใดไว้ที่บัตรเลือกตั้งนอกจากเครื่องหมายที่ลงคะแนน



# การเลือกตั้ง เทศบาล



จัดทำโดย : เทศบาลนครสุราษฎร์ธานี  
ขอขอบคุณข้อมูล : สำนักงานคณะกรรมการการเลือกตั้ง



## การปกครองส่วนท้องถิ่น

การปกครองส่วนท้องถิ่น เป็นการที่รัฐบาลกระจายอำนาจให้ประชาชนในท้องถิ่นได้มีส่วนร่วมในการปกครองตนเองภายใต้บทบัญญัติของกฎหมาย เพื่อให้สามารถแก้ไขปัญหาและสนองตอบต่อความต้องการของชุมชนได้สะดวกรวดเร็วและตรงกับความต้องการของชุมชนนั้น

โดยมีองค์กรปกครองส่วนท้องถิ่นเป็นกลไกในการทำหน้าที่แทนรัฐบาลการใช้อำนาจดังกล่าวจะต้องเป็นไปอย่างถูกต้องตรงตามเจตนารมณ์ รวมทั้งก่อให้เกิดผลในลักษณะที่เป็นประโยชน์ต่อประชาชนและท้องถิ่น

ประชาชนผู้เป็นเจ้าของอำนาจ จะเป็นผู้กำหนดผู้แทนหรือตัวบุคคลเข้าดำรงตำแหน่งต่างๆ เช่น ผู้บริหารท้องถิ่นหรือสมาชิกสภาท้องถิ่น ซึ่งผู้แทนจะต้องเป็นผู้มีชื่ออยู่ในทะเบียนบ้านในเขตองค์กรปกครองส่วนท้องถิ่นที่สมัครรับเลือกตั้งและได้รับการเลือกตั้งจากประชาชนในท้องถิ่นนั้น



### คุณสมบัติของผู้มีสิทธิเลือกตั้ง

มีสัญชาติไทย  
แต่ถ้าแปลงสัญชาติ  
ต้องได้สัญชาติไทยมาแล้ว  
ไม่น้อยกว่า 5 ปี

มีอายุไม่ต่ำกว่า 18 ปี  
ในวันเลือกตั้ง

มีชื่ออยู่ในทะเบียนบ้าน  
ในเขตเลือกตั้งมาแล้วเป็นเวลาติดต่อกัน  
ไม่น้อยกว่า 1 ปีนับถึงวันเลือกตั้ง

คุณสมบัติอื่นตามที่กฎหมายว่าด้วย  
การจัดตั้งองค์กรปกครองส่วนท้องถิ่นกำหนด



### หลักฐานที่ใช้แสดงตนในการลงคะแนน

#### บัตรประจำตัวประชาชน



(บัตรที่หมดอายุก็ใช้ได้)

#### หรือ บัตรหรือหลักฐานที่ทางราชการหรือหน่วยงานของรัฐออกให้

(มีรูปถ่าย)



(มีเลขประจำตัวประชาชน)

เช่น บัตรประจำตัวเจ้าหน้าที่ของรัฐ ใบขับขี่ พาสปอร์ต เป็นต้น

### การเตรียมความพร้อมของผู้มีสิทธิเลือกตั้งในการเลือกตั้งท้องถิ่น

#### 1. ตรวจสอบรายชื่อผู้มีสิทธิเลือกตั้ง

##### ก่อนวันเลือกตั้ง

##### ไม่น้อยกว่า 25 วัน

ตรวจสอบได้ที่ว่าการอำเภอ/ที่ทำการองค์กรปกครองส่วนท้องถิ่น/ที่เลือกตั้งหรือบริเวณใกล้เคียงกับที่เลือกตั้ง

##### ไม่น้อยกว่า 15 วัน

ตรวจสอบจากเอกสารที่แจ้งรายชื่อผู้มีสิทธิเลือกตั้งมายังเจ้าบ้าน

##### ไม่น้อยกว่า 10 วัน

หากพบว่า

ตนเองหรือผู้มีชื่อ  
อยู่ในทะเบียนบ้าน

ไม่มีรายชื่ออยู่ในบัญชี  
รายชื่อผู้มีสิทธิเลือกตั้ง

ขอเพิ่มชื่อ

ยื่นคำร้องต่อนายทะเบียนอำเภอหรือนายทะเบียนท้องถิ่นเพื่อขอเพิ่มชื่อ-ถอนชื่อพร้อมนำสำเนาทะเบียนบ้านและบัตรประชาชนหรือบัตรประจำตัวอื่นใดที่ทางราชการออกให้ไปแสดงด้วย

เจ้าบ้าน

เห็นว่ามีชื่อบุคคลอื่น  
อยู่ในทะเบียนบ้านของตน  
โดยไม่ได้อาศัยอยู่จริง

ขอถอนชื่อ

## ข้อสิทธิ ขาดเสีย มีขีด

มีโทษจำคุก 1-10 ปี และปรับ 20,000-200,000 บาท หรือทั้งจำทั้งปรับ และเพิกถอนสิทธิเลือกตั้ง 20 ปี